

CU PRILEJUL săpăturilor făcute în așezarea hallstattiană de la Mediaș, conducerea Muzeului raional ne-a semnalat mai multe descoperiri din regiune, printre care unele și în comuna Bratei. Din cercetarea făcută s-a reținut pentru efectuarea unor sondaje o așezare identificată în punctul numit « La Zăvoi », unde se află o carieră de nisip, situată chiar în marginea comunei, la stînga drumului care duce spre Sighișoara. După materialele culese atunci la suprafață, așezarea de la punctul « La Zăvoi » a fost determinată ca aparținînd unei vremi ulterioare sec. IV e.n., perioadă care interesează cercetările arheologice făcute de Comisia pentru studlul formării limbii și poporului român. Executarea unor sondaje se impunea cu atît mai mult, cu cît locul este în pericol de a fi distrus, cariera de nisip fiind în curs de exploatare. Lucrările au ținut de la 10—26 septembrie.

Locul unde s-au făcut sondajele (numit « La Zăvoi ») este o terasă joasă situată între malul stîng al Tîrnavei Mari și calea ferată. Săpătura a avut în primul rînd scopul de a salva complexele distruse în parte în malul nisipăriei și apoi cercetarea de ansamblu a terasei, prin secțiuni cît mai lungi. Prima acțiune, aceea de salvare a complexelor din mal, a putut fi în întregime îndeplinită; cercetarea terasei s-a făcut însă numai în mică măsură, în limitele timpului disponibil.

Terasa pe care s-au făcut cercetările are la bază o depunere groasă de nisip peste care s-au suprapus două straturi de pămînt: cel mai vechi, de culoare castanie, este o formație preistorică, în care se găsesc *extrem de rare* fragmente ceramice hallstattiene legate probabil de morminte (în malul nisipăriei s-au găsit în 1958 oase omenești); în sondajele de anul acesta însă, nu am găsit nimic *in situ* din această vreme; stratul mai nou este o depunere de pămînt negru care aparține evului mediu timpuriu. Peste depunerea de pămînt negru se găsește stratul de pămînt arabil, cenușos, cu cărbuni mărunți și cu rare puncte roșii de arsură — dar la baza căruia nu am găsit nimic *in situ*. Ca rezultat al sondajelor noastre din acest an reiese că depunerea de pămînt negru aparține unui singur strat de cultură și deocamdată unui singur nivel de locuire.

S-au întîlnit două feluri de monumente arheologice: bordeie și gropi; pe acestea din urmă le socotim legate de un rit funerar.

Bordeie s-au întîlnit numai două, situate destul de aproape, la numai 2,60 m distanță unul de altul; unul a fost întreg, iar altul distrus cam 2/3 în malul nisipăriei. Gropile bordeielor au fost săpate în stratul de pămînt castaniu de la nivelul inferior al stratului de pămînt negru. Bordeiul întreg a fost notat cu B₁ avînd laturile de 2,45×2,24 m, colțurile dinspre N și E formînd și ele două laturi scurte, așa încît groapa bordeiului a căpătat în cele din urmă forma unui pentagon (fig. 1 plan); groapa adîncă de 0,47 m, avînd pereții înclinați iar fundul perfect orizontal (fig. 1, profil a—b). Adîncimea gropii bordeielor era desigur în funcție de nivelul la care se găsea stratul de nisip, fundul bordeielor neputînd depăși acest nivel. Pămîntul de umplutură al bordeiului este aproape uniform, pe fundul gropii avînd însă un strat gros de cîțiva cm de cenușă amestecată cu cărbuni mărunți

și cu bucățele de arsură. Restul umpluturii conținea cenușă, cărbune foarte mult și mărunț, pietre, fragmente ceramice numeroase și oase de animale în foarte mare cantitate (fig. 2/1);

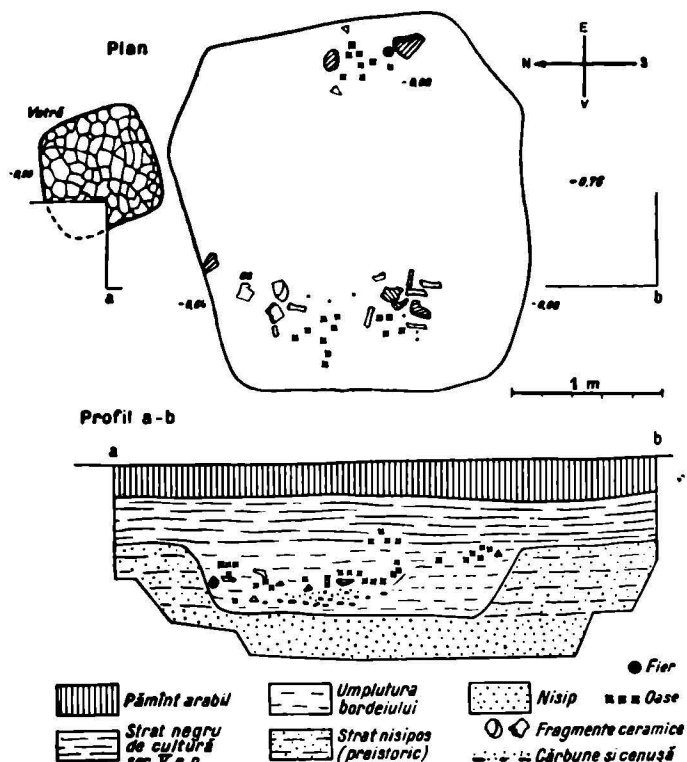


Fig. 1. - Planul și secțiunea bordeiului B₁.

s-au mai găsit patru fragmente de fier, din obiecte care nu se pot determina și un fragment mic dintr-un pahar de sticlă. Groapa bordeiului nu a fost arsă și nici în cuprinsul ei nu s-au găsit urme de arsură *in situ*. Oasele însă au fost arse, unele puternic, iar altele doar ușor calcinate. Din această cauză sînt friabile și nu se pot scoate întregi. Oase au fost prezente în toată groapa, dar cu deosebire îngrămădite în partea de SE și SV a ei. În secțiunea făcută pe latura scurtă a gropii, umplutura forma pe latura de SE un prag înalt de 30–32 cm, în care oasele lipseau (fig. 1, profil a–b); în rest, dincolo de prag, oasele se găsesc pînă în fundul bordeiului. Așa cum ni se înfățișează în ansamblu situația, se poate deduce că oasele nu au fost arse în groapă; de asemenea arderea atît de puternică a acestora nu este obișnuită cînd se frig

bucăți de carne pentru hrană. Felul în care zac oasele, amestecate cu fragmente ceramice și pietre, arată că nu este vorba de o așezare a lor acolo, ci de o azvîrlire neregulată

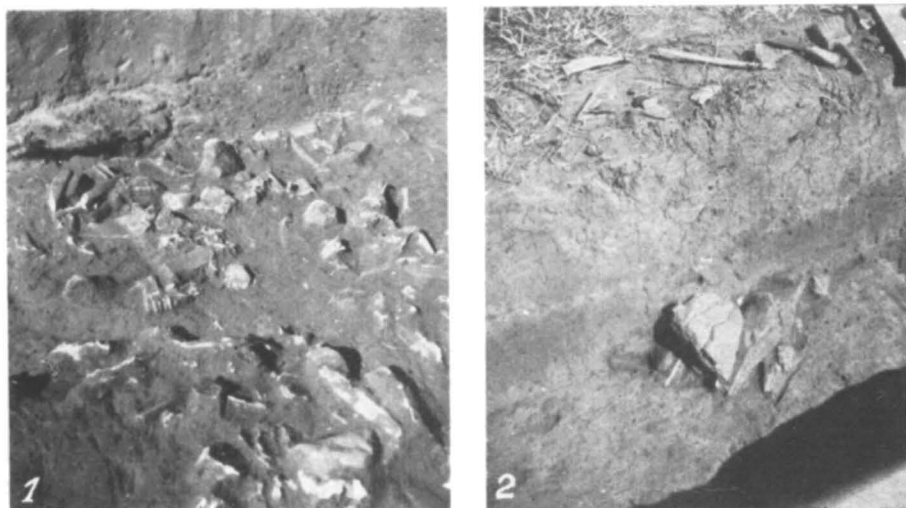


Fig. 2. - 1, oase de animale și pietre în groapa B₁; 2, capătul unei gropi rituale acoperită cu pietre și oase.

a lor, după ce pe latura dinspre SE se scursese pămînt în care erau și rare cioburi. Pragul de care am vorbit mai sus nu a fost rezervat la săparea gropii, ci repre-

zintă doar o umplutură deosebită de aceea care conține oasele de animale. Sînt oase de bovine, de cal, de porc și de ovine. În groapă nu s-a găsit nici o instalație de foc.

În marginea de NNV a bordeiului B_1 , la numai 8–10 cm distanță de acesta, se afla o vatră de formă rectangulară dar cu colțurile rotunjite și podită cu rare fragmente ceramice (fig. 1, plan). Stratigrafic avea aceeași situație ca și groapa bordeiului, adică a fost construită pe stratul de pământ castaniu. Vatra aparține așadar aceleiași vremi ca și groapa despre care s-a relatat.

Cel de-al doilea bordei B_2 , din care s-a pierdut, cu prilejul exploatării nisipului, cam $2/3$, avea aceleași caractere în ceea ce privește forma și conținutul gropii. S-a păstrat întreagă latura dinspre SE și o parte din vatră.

Un rest dintr-un al treilea bordei s-a mai găsit la distanță de aproximativ 30 m de acestea două; acest rest a constat dintr-un colț de groapă (restul fiind distrus cu prilejul exploatării nisipăriei) și din podeaua de cioburi arse a unei vetre, lângă care a fost un vas întreg spart pe loc (fig. 3).

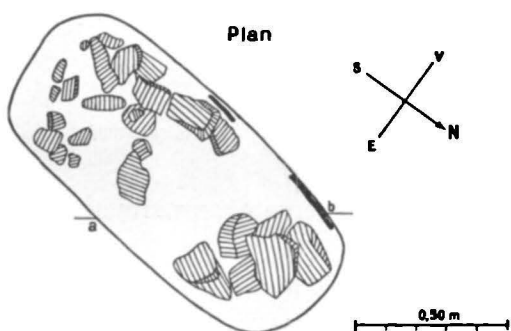
Al treilea complex, rupt în malul nisipăriei a fost o groapă arsă asemenea unui cuptor, în care s-au găsit oase, pietre, cărbuni și câteva cioburi; ea face parte din categoria gropilor funerare despre care vom relata mai jos.

Faptele menționate pînă acum se situează în acțiunea de cercetare și de salvare a complexelor dezvelite în parte în malul de unde se exploatează nisipul.

Pentru cercetarea terasei s-au făcut două secțiuni lungi, una de 70 m și una de 25 m, situate la 30 m distanță una de alta. În amîndouă secțiunile au fost întîlnite cea de-a doua serie de monumente, anume gropile funerare. S-au descoperit 12 gropi, dintre care două, pentru că se deosebesc de rest prin conținutul lor vor fi discutate separat. Din celelalte 10 gropi, legate între ele prin formă și conținut, au fost cercetate în întregime numai două. Sînt de formă lungă, cu fundul plat, asemeni gropilor de mormînt de inhumatie, cu lungimea variînd între 1,20–1,84 m, lățimea de aproximativ 0,60 m și adîncimea între 0,30–0,45 m, orientate unele aproximativ NS, iar altele aproximativ EV, și așezate în șiruri. Gropile, adică pereții și fundul lor, sînt arse, unele puternic,



Fig. 3. — Vas lucrat la roată găsit lângă una din vetre.



Profil a-b

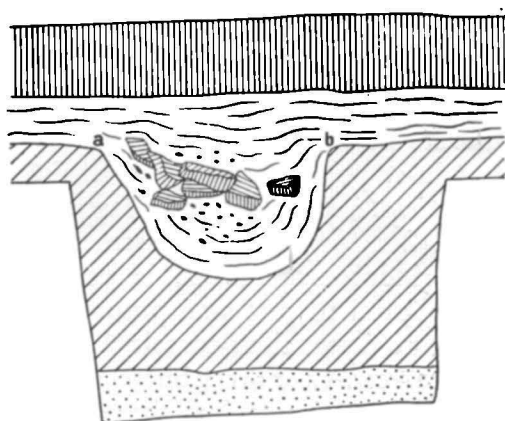


Fig. 4. — Plan și profil al gropii rituale nr. 4, orientată N-S.

pe o grosime de la 1—3 cm, iar altele numai pe alocuri. Conțin pământ amestecat cu foarte multă cenușă, cărbuni și oase de animale, rare bucățele de arsură, pietre și cioburi. Pe gura gropii fuseseră așezate plăci mărunte de piatră (gresie), grămadite mai ales la capete (fig. 4); uneori, tot pe gura gropii, sînt fragmente de vase sparte pe loc (fig. 5). Unele gropi care au aceeași formă și același capac de pietre și cioburi nu conțin însă

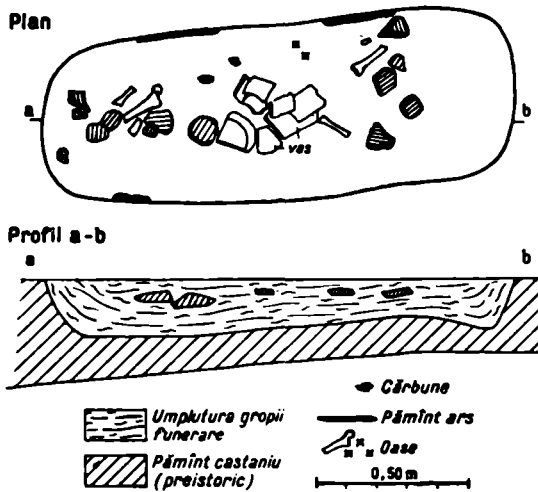


Fig. 5. — Planul și secțiunea gropii nr. 6, orientată E—V.

de gropi lungi orientate aproximativ E—V și săpată tot în stratul castaniu. Pământul de umplură a fost același ca în groapa cu fierul de plug, adică cu câteva oase mărunte de animal și rari stropi de cărbuni. În groapă a fost așezat un depozit alcătuit din cinci coase de fier, un clește de fierar, două bucșe și un fier de la car, o fusaiolă de lut și trei fragmente ceramice dintr-o strachină. În gura gropii și direct peste bucșe a fost așezată o piatră. Obiectele au fost alunecate dinspre est, unde au stat sus în gura gropii, spre vest, unde au atins fundul gropii. De fapt ele au fost așezate pe fundul gropii, numai că una din coase sprijinindu-se pe bucșă (care este înaltă de 5 cm) și fiind *sub piatră* a ținut alte trei coase și capul cleștelui. Coasa nr. 2 a fost ținută de asemenea de clește și a ținut la rîndul ei piesa de la car. Alunecarea s-a făcut în măsura în care s-au putut desprinde de apăsarea pe care o exercitau coasele 1 și 3 și de lărgirea gropii spre vest. Cele două bucșe au fost așezate primele în groapă și una într-alta; sub marginea celei mai mici dintre bucșe s-a găsit o fusaiolă de lut. Peste bucșe și peste coada coasei nr. 1 a stat piatra care după înclinarea ei este clar că a alunecat puțin; originar este probabil să fi stat ceva mai spre est și să fi acoperit și coada coasei nr. 3; s-a oprit peste bucșe și în marginea bucșei mari, constituind astfel prin greutatea bucșelor și a ei un punct fix de care a depins întreaga mișcare de alunecare a uneltelor de fier. Nici una și nici cealaltă dintre gropile cu unelte de fier nu au avut nici o urmă de arsură, nici pe pereți și nici în pământul de umplură. După nivelul de zacere al obiectelor în groapă, acestea au fost foarte puțin acoperite, iar piatra de pe gura gropii cu depozitul de unelte a fost pusă ca semn.

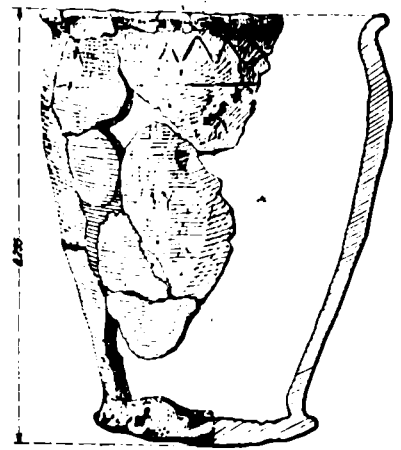


Fig. 6. — Vas fragmentar, lucrat cu mina, găsit pe groapa nr. 6.

Îngroparea atît de superficială a depozitului de unelte de fier ca și a fierului de plug, prezența în amîndouă gropile a stropilor de cărbuni și a citorva oase mărunte de animal, ca și situarea lor în vecinătatea imediată (la 16 cm distanță) a gropilor lungi, ne face să le integrăm și pe acestea în ansamblul gropilor funerare, cuprinzînd îngropări votive sau rituale de unelte agricole și de piese de la car. Problema urmează să fie soluționată în cursul viitoarelor săpături.

Ceramica descoperită în diferite gropi de care s-a vorbit mai sus este unitară și cuprinde două categorii, una lucrată la roată și alta cu mîna, ultima fiind însă foarte redusă ca proporții față de cealaltă. Ceramica la roată cuprinde o specie bună, lustruită, din pastă cenușie și o specie nelustruită cu multe pietricele. Ceramica la roată, este reprezentată de oale, căni mari cu o toartă, străchini și chiupuri. Fiind foarte fragmentară, nu permite decît în rare cazuri o reconstituire a formelor. Oalele sînt în genere cu umerii reduși, marginea răsfrîntă și cu început de șanțuire interioară (fig. 8/2 și 7), într-un singur caz acest șanț fiind chiar foarte adînc (fig. 8/6); buzele mai numeroase sînt cele rotunjite și lățite (fig. 8/1, 2, 3, 5); în număr mult mai redus apar buzele lățite și fațetate și ușor șanțuite (fig. 8/8, 9, 4). Fundurile vaselor sînt groase și drepte (fig. 8/7) sau cu inel; în rare cazuri tăiate. Decorul oalelor constă din benzi alcătuite din două pînă la cinci incizii apăsate eventual cu pieptenele (fig. 8/1—3). Obișnuit este o singură bandă și numai în foarte rare cazuri două. Restul suprafeței prezintă uneori caneluri largi (fig. 8/2). Din căni s-au găsit toarte și fragmente din gît (fig. 8/10—12). Cele mai multe au umflătură sub buză și sînt lucrate din pastă cenușie bună. Străchinile, lucrate numai din pastă cenușie fină sînt reprezentate prin două variante, una bitronconică cu dungă în relief pe gît și alta cu profilul în S și cu corpul rotunjit (fig. 9). Sînt prezente de asemenea fragmente de vase mari cu marginea lată și decorate cu benzi de linii orizontale și în val (Krausengefässe). În bordeiul B₁ s-au găsit mai multe fragmente din corpul unei amfore decorate pe partea dezvoltată cu striatii orizontale. În aceeași groapă (a bordeiului B₁) s-a mai găsit un fragment mic dintr-un pahar de sticlă albă; fragmentul poartă două șanțuri paralele. Din cauza dimensiunilor prea mici ale acestui fragment (2 cm²) nu se poate reconstitui forma; totuși,

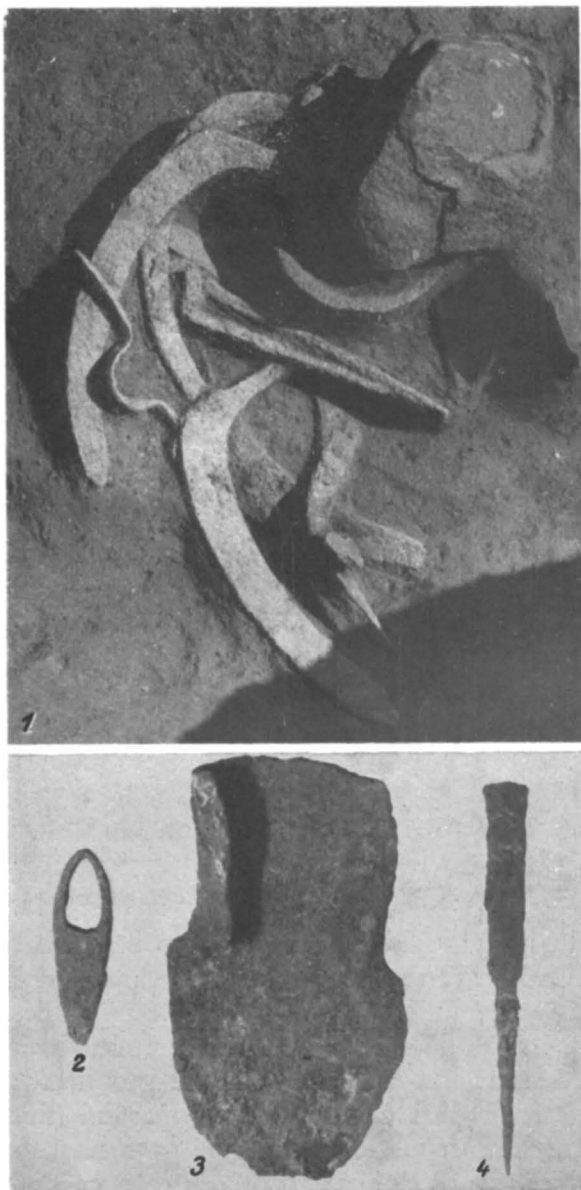


Fig. 7. — 1, depozit de unelte de fier; 3, fier de plug găsit într-o groapă funerară; 2 și 4, unelte de fier găsite în săpătură.

după arcuire ar putea fi înțeles ca fragmentul unui pahar cu două șanțuri sub buză.

Din stratul de cultură și din imediata apropiere a uneia din gropile funerare provine singurul fragment ceramic decorat cu roțița. Este un pahar cu pereții drepecți rotunjin-

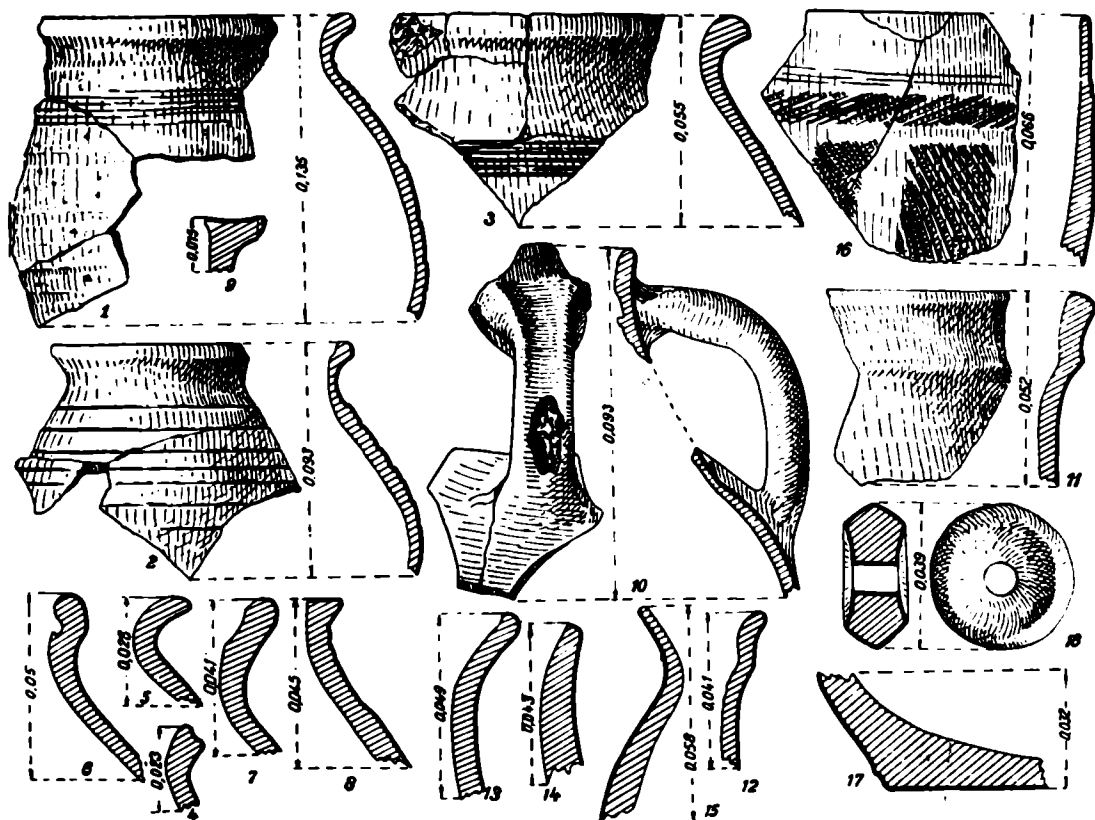


Fig. 8. -- 1-12, 16-17, fragmente de vase lucrate la roată; 13-15, profiluri de vase lucrate cu mîna; 18, fusaioala din depozitul de unelte de fier.

du-se spre fund și decorat cu o bandă orizontală sub margine de unde pornesc în jos panouri verticale alcătuite din vârgi fine făcute cu roțița (fig. 8/16).

Ceramica la roată este arsă cenușiu-deschis și mai rar cenușiu-închis, aproape negru.

Cea de-a doua categorie ceramică, lucrată cu mîna, reprezintă ca proporție cam 5%. Aceasta este prezentă atît în gropile de bordeie cit și în gropile funerare. S-au găsit funduri de vase, cîteva margini (fig. 8/13 și 14) și jumătate dintr-un vas mare care era depus ca ofrandă pe gura unei gropi funerare (groapa nr. 6; fig. 6). Ea este de altfel și singura formă de care ne putem da seama, restul fiind format din fragmente mult prea mici. Vasul de pe groapa nr. 6 este fără umeri, aproape un pahar cu marginea răsfrîntă; fundul este lătit pe margini și potrivit cu degetele; la fel este lucrată și marginea, sub care se găsește o linie în val mărginită în partea de jos și poate și sus, de o linie orizontală. Decorul, de altfel ca și întreg vasul, este executat foarte stingaci. Pe un alt fragment de margine se văd o serie de dungi dese, oblice, incizate.

Ceramica prezentată mai sus, prin formă și decor, se leagă de ceramica culturii Sîntana de Mureș din sec. IV e.n. Dar anume elemente care lipsesc, iar altele care tipologic sînt mai evolute, ne fac să interpretăm complexul de la Bratei ca depășind sec. IV.

În grupa ceramicii cenușii din specia « ciment » se constată lipsa, cu o singură excepție, a dungii în relief de pe umărul vasului, caracteristică ceramicii din sec. IV e.n. Totodată prezența aceluși început de șanțuire interioară este o trăsătură care se dezvoltă la sfârșitul și după sec. IV. Tot în acest sens se poate înțelege și prezența a două benzi de linii incizate pe corpul vasului (este vorba de vasele mici), caracteristic pentru sec. IV fiind 1—3 linii și o singură bandă. Margi-nile cu buza țesită sînt și acestea un ele-ment care va fi caracteristic după sec. IV. Pe fragmentele ceramicii fine cenușii decorul lustruit sau incizat lipsește cu desăvîrșire. Nu apar de asemenea străchinile cu trei toarte, nelipsite din nici un complex datat în sec. IV:

Gropile pe care le socotim deo-camdată bordeie, datorită mai ales pre-zenței yetrelor în imediata lor apropiere și pentru că se găsesc la mică distanță de gropile funerare ne fac să ne gîndim la existența a două faze de folosire a locului cercetat de noi. Ținînd seama de carac-terul restrîns al sondajelor făcute s-ar putea încadra gropile B₁, B₂ și colțul de vatră cu podea de cioburi arse și vasul spart pe loc, de care s-a scris mai sus, în seria locuințelor-bordeie, iar gropile lungi în categoria gropilor de caracter ritual ori fune-rar, deși pînă în prezent nu s-a găsit nici un os omenesc. Nu putem ști încă care este exact raportul dintre ele, dar faptul că sînt apropiate este un indiciu de existență a două faze.

Pentru motivele arătate mai sus, mai ales în ceea ce privește ceramica, deocam-dată, trebuie să admitem pentru complexul de la Bratei o încadrare cronologică ulterioară sec. IV și anume în sec. V.

Prin săpăturile care se vor face în anul viitor va trebui verificat dacă gropile rectan-gulare sînt cu adevărat gropi de bordeie sau dacă nu cumva se leagă tot de gropile rituale, care este conținutul și rostul exact al gropilor « funerare » și raportul dintre acestea și gropile-bordeie. De asemenea va trebui cercetat dacă observațiile făcute asupra ceramicii se vor păstra valabile sau nu, de aceasta depinzînd și datarea descoperirilor de la Bratei.

EUGENIA ZAHARIA

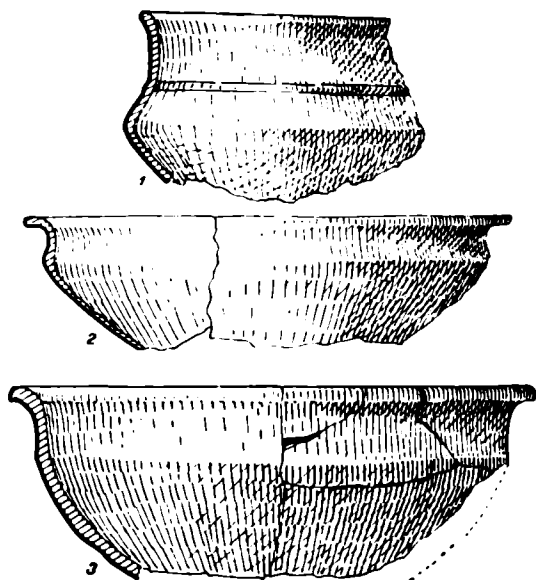


Fig. 9. — Fragmente de străchini.

ШУРФОВКА В БРАТЕЙ

РЕЗЮМЕ

На окраине села Братей влево от дороги в Сигишоару находится карьер для добычи песка в эксплуатации. На краю карьера со стороны железной дороги заложили шурфы, о которых идет речь. Их место — терраса реки Тырнава Маре. На песке и щебне залегает слой каштановой почвы, в которой очень редко попадаются черепки гальштатской керамики; ничего нет *in situ*. На этом слое залегает напластование чернозема IV—V вв. Обнаружили две ямы пря-

моугольных землянок со сторонами в $2,45 \times 2,24$ м и глубиной в 47 см. В земле, заполняющей ямы, находится зола, угли, обожженные куски, черепки керамики и огромное количество обожженных или слегка обугленных костей животных (бычьих, овечьих, свиных). Стены ям не были обожжены. Вне этих ям, на расстоянии 10—15 см, стояли открытые очаги прямоугольной формы с закругленными углами, обмазка которых переходила и на пол, состоящий из редко положенных осколков керамики.

Погребальные ямы — длинные с закругленными концами и плоским дном — напоминают могильные. Длина их 1,20—1,84 м приблизительная ширина 60 см, а глубина 30—45 см. Они ориентированы подряд с востока на запад или с севера на юг. Стены и дно ям обожжены. В яме находится земля, смешанная с очень большим количеством золы, угля, черепков керамики и костей животных. Состав земли неодинаков; в некоторых ямах очень мало угля и костей животных, а черепки керамики совершенно отсутствуют или встречается лишь несколько. На отверстиях этих ям лежат «крышки» из небольших песчаниковых плит, нагроможденных главным образом на концах; иногда также на отверстиях ямы находятся черепки разбитых на месте сосудов. Не было найдено ни одной человеческой кости. В одной из этих ям обнаружили лемех плуга, а в другой — клад железных орудий, состоящий из пяти кос, кузнечных клещей, двух втулок и части телеги.

Автор считает их ямами votивного захоронения орудий. Найденная в ямах землянок и погребений керамика сработана и на гончарном круге и вручную; процент последней очень незначителен. Характерные черты керамики: выемка на внутренней стороне вокруг венчика, отсутствие рельефной полосы на горшках, лощенный и врезанный орнамент глиняных мисок с тремя ручками — все это вместе со встречающимся на керамике ручной работы (рис. 7) волнообразным узором заставляет автора считать, что археологический комплекс в Братей, выходит за пределы IV в. и относится к V в.

ОБЪЯСНЕНИЕ РИСУНКОВ

Рис. 1. — План и разрезы землянки В₁.

Рис. 2. — 1, кости животных и камни в яме В₁; 2, конец ритуальной ямы, покрытой камнями и костями.

Рис. 3. — Найденный около одного из очагов сосуд, сработанный на гончарном круге.

Рис. 4. — План и профиль ритуальной ямы № 4, ориентированной с севера на юг.

Рис. 5. — План и разрез ямы № 6, ориентированной с востока на запад.

Рис. 6. — Найденный над ямой № 6 разбитый сосуд ручной работы.

Рис. 7. — 1, клад железных орудий; 3, найденный в погребальной яме лемех плуга; 2, 4, найденные в раскопке железные орудия.

Рис. 8. — 1—12, 16—17, фрагменты сосудов, сработанных на гончарном круге; 13—15, профиль сработанных вручную сосудов; 18, прислица из клада железных орудий.

Рис. 9. — Черепки мисок.

LES SONDAGES DE BRATEI

RÉSUMÉ

Ces sondages ont été pratiqués dans le talus d'une carrière de sable actuellement en exploitation, située près du village de Bratei, à gauche de la route de Sighişoara et faisant partie de la terrasse de la rivière de Tirnava Mare. Au-dessus du sable et du gravier, il existe un dépôt de terre brune contenant de très rares fragments de céramique hallstattienne; *in situ* on ne trouve rien. Ce dépôt est recouvert à son tour d'une couche de terre noire, appartenant aux IV^e — V^e siècles, dans laquelle on a trouvé deux fonds rectangulaires de cabanes, aux côtés mesurant $2^m45 \times 2^m24$ et de 47 cm de profondeur. Le terrain de remblai des fonds de cabane contenait de la cendre, du charbon, des fragments de matières carbonisées, des tessons céramiques et une quantité considérable d'ossements (de bovidés, d'ovidés, de porc) carbonisés ou légèrement calcinés. Les parois n'avaient pas été durcies au feu. Au dehors, à 10—15 cm de distance, il y avait eu des âtres ouverts, en forme de rectangles à angles arrondis, dont l'enduit de glaise recouvre une plate-forme, faite de rares fragments de poterie.

Les fosses funéraires ont la même forme allongée, à extrémités arrondies, et le même fond plat que les fosses des tombes. Elles varient en longueur, de 1^m20 à 1^m84, sur 60 cm

environ de largeur et 30—45 cm de profondeur. Les parois et le fond ont été durcis au feu. Les fosses contiennent de la terre, mêlée de cendre (en grande quantité), de charbon, de fragments céramiques et d'ossements d'animaux. Ce contenu présente certaines variations tenant à la proportion parfois plus réduite du charbon et des ossements d'animaux ou bien des fragments céramiques, ces derniers pouvant même manquer. Les fosses sont recouvertes d'un « couvercle » formé de petites plaques de grès, entassées surtout vers les extrémités, parfois aussi de fragments de vases brisés sur les lieux. On n'a pas trouvé d'ossements humains. Une fosse contenait un soc de charrue; une autre, un dépôt d'outils de fer consistant en cinq faux, des pinces de forgeron, deux moyeux de roue et une pièce provenant d'un chariot. L'auteur estime que ces fosses correspondent à des enterrements votifs d'outils. La céramique, autant celle des fonds de cabanes que celle des fosses funéraires, est soit façonnée au tour, soit faite à la main, la première en proportion beaucoup plus forte que la seconde. Certains caractères du matériel céramique, tels que la rainure creusée sur la face intérieure du rebord, l'absence de toute bande en relief sur les marmites, de toute décoration lustrée et incisée, ainsi que celle des écuelles à trois anses, enfin le motif de vagues rencontré dans le décor de la céramique faite à la main (fig. 7), permettent de dater le site de Bratei du V^e siècle et non plus du IV^e.

EXPLICATION DES FIGURES

- Fig. 1. — Plan et section de la hutte B₁.
 Fig. 2. — 1, ossements d'animaux et pierres dans la fosse B₁; 2, extrémité d'une fosse rituelle, recouverte de pierres et d'ossements.
 Fig. 3. — Vase façonné au tour, trouvé près de l'un des foyers.
 Fig. 4. — Plan et coupe de la fosse rituelle n° 4, orientée N—S.
 Fig. 5. — Plan et section de la fosse n° 6, orientée E—O.
 Fig. 6. — Vase à l'état fragmentaire, fait à la main, trouvé sur la fosse n° 6.
 Fig. 7. — 1, dépôt d'outils en fer; 3, soc trouvé dans une fosse tombale; 2, 4, outils en fer mis au jour par la fouille.
 Fig. 8. — 1—12, 16—17, fragments de vases façonnés au tour; 13—15, coupes à travers des vases faits à la main; 18, fusaïole du dépôt d'outils en fer.
 Fig. 9. — Fragments d'écuelles.